

KONZERVATORSKO-RESTAURATORSKI RADOVI NA KOMPOZICIJI OBLAKA S PRIPADAJUĆIM ELEMENTIMA I SKULPTURAMA GLORIOLE OLTARA BLAŽENE DJEVICE MARIJE IZ CRKVE SV. MARIJE MAGDALENE U ČAZMI



Slika 1



Slika 2



Slika 3



Slika 4

OPIS ZATEČENOG STANJA:

Drveni nosilac zatečen je vrlo trusan i pulveriziran, konstrukcija je bila potpuno oslabljena, a oštećenja u sloju nosioca mjestimično tolika da je konstrukcija gubila svoju funkciju i propadala - formu je od propadanja zadržavao samo sloj polikromije.

Posebno su bili ugroženi dijelovi polikromije na mjestima gdje je nosilac trusan, što je otežavalo samo učvršćivanje slojeva. U sloju nosioca uočena su brojna veća oštećenja, nedostaju dijelovi oblaka, zraka i vanjski dijelovi Marijinog monograma. Mjestimično su nedostajali završetci pozlaćenih zraka, a poneke od njih su bile i odlomljene. Dergradacija nosioca i promjene relativne vlage, uzrokovale su veća razdvajanja na mjestima spojeva nosioca kod rezbarija oblaka. (Slike 5, 6, 7 i 8)

OPĆI PODACI:

Naslov objekta: kompozicija oblaka s pripadajućim elementima i skulpturama s atike oltara Blažene Djevice Marije

Autor: nepoznati

Datacija: prva polovica 18. st., (1734.-1749.?)

Tehnika: drveni polikromirani objekt

Dimenzije: visina: 118,5, širina: 90cm, dubina: 21 cm

Smještaj: vrh atike bočnog oltara Blažene Djevice Marije, desno od trijumfalnog luka u crkvi sv. Marije Magdalene, Čazma

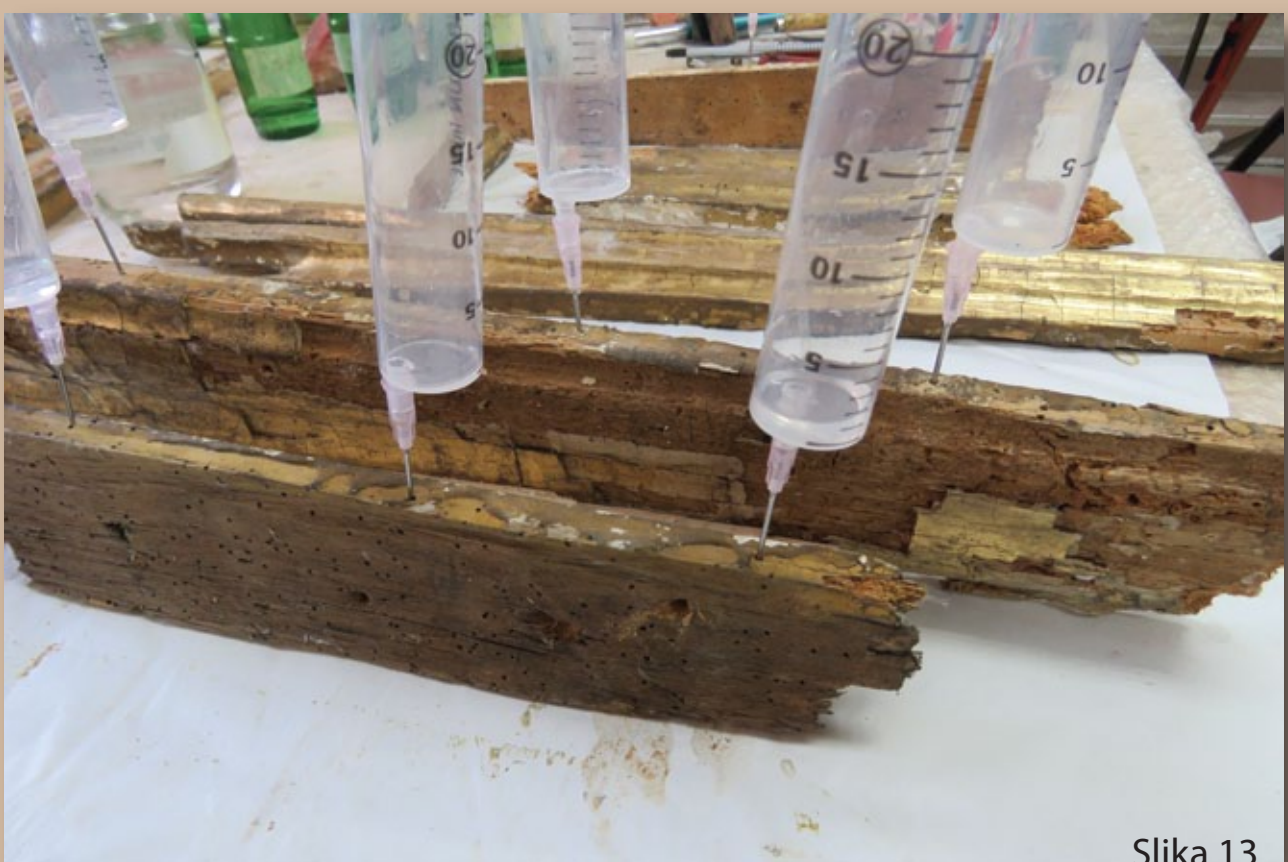
Vlasnik/korisnik: župna crkva sv. Marije Magdalene, Bjelovarsko-križevačka nadbiskupija
Nadležni konzervatorski odjel: Konzervatorski odjel u Bjelovaru

POVIJEST OBJEKTA:

• Župna crkva sv. Marije Magdalene u Čazmi romanička je trobrodna crkva nastala početkom 13. st. - jedan od najstarijih spomenika u Bjelovarsko-bilogorskoj županiji.

• 1720. godine unutrašnjost crkve poharao je veliki požar nakon kojega crkva dobiva vrijedan barokni inventar koji izrađuju domaći barokni majstori - glavni oltar u svetištu crkve posvećen je sv. Katarini, a bočni oltari Sv. Ivana Krstitelja i Blažene Djevice Marije stoje uz trijumfalni luk.

• 2015. godine istraživanja je proveo konzervatorsko-restauratorski zavod



Slika 13



Slika 17



Slike 6 i 7



Slike 7 i 8



Slika 14



Slika 18



Slike 9 i 10



Slike 11 i 12



Slika 15



Slika 16

IZVEDENI RADOVI:

• Detaljno je fotografirano zatečeno stanje (Slike 1 i 3), a zatim je uslijedilo odvajanje pripadajućih elemenata od središnje kompozicije oblaka - odvajanje zraka, monograma, srca s mačem i polumjeseca

• Otprašivanje je izvedeno mekim kistom, a japan papir koji je korišten za preventivno podljepljivanje prije transporta uklonjen je Shellsolom T.

• Za podljepljivanje nestabilne polikromije korištena je disperzija K9 u vodi, a odignuti slojevi polikromije spuštani su toplinskom špahtlom preko silikonskog papira. (Slike 9 i 10)

• Konsolidacija drvenog nosioca izvedena je 5% Paraloidom B-72 u acetonu na način da su u oštećenja nastala djelovanjem crvotočine montirane plastične šprice što je omogućilo postepeno upijanje konsolidanta, te njegovo dublje prodiranje u oslabljeno drvo. (Slika 13)

• Nakon stabilizacije drvenog nosioca i polikromije izvedene su probe čišćenja, a cilj je bio uklanjanje površinske nečistoće i stanjivanje mjestimično neravnomojno nanesenog laka.

• Uklanjanje površinske nečistoće na oblacima izvedeno je kombinacijom Shellsola T i špiritnog goriva u omjeru (1:2), a lak je mjestimično po potrebi stanjen acetonom uz ispiranje Shellsolom T.

Uklanjanje nečistoće sa svih posrebranih i pozlaćenih elemenata kompozicije izvedeno je Oksalnom kiselinom u špiritnom gorivu (1:4) uz ispiranje Shellsolom T, a sa lazura na srebru opreznim korištenjem 4% triamonium citrata u vodi uz ispiranje Shellsolom T. Uklanjanje površinske nečistoće sa inkarnata i kose kerubina izvedeno je 4% triamonium citatom u etanolu (+ mali dodatak vode) uz ispiranje Shellsolom T. (Slike 11 i 12)

• Izvorni slojevi oslika i pozlate izolirani su tankim slojem 3% Paraloida B-72 u acetonu.

• Rekonstrukcije većih mehaničkih oštećenja u sloju drvenog nosioca na području oblaka izvedene su u Araldithu, a oblikovane i obrađene dlijetima i brusnim papirom. (Slika 14)

• Spajanje odlomljenih elemenata izvedeno je umetanjem tankih drvenih dašćica lipe pričvršćenih mješavinom piljevine i PVA ljepila sa stražnje strane.

• Nadoknade manjih mehaničkih oštećenja i rupica nastalih djelovanjem crvotočine u sloju nosioca zapunjene su piljevinskim kitom, a nadoknade u sloju osnove izvedene su Planatol kitom (Slika 15) koji je potom obrađen skalpelima, kucicama za obradu krede, te brusnim papirima različitih granulacija do postizanja teksture izvornika.

• Nakon obrade i otprašivanja, nadoknade su izolirane 5% šelakom u špiritnom gorivu.

• Izvorno posrebrani i pozlaćeni dijelovi na isti način su rekonstruirani (Slike 16 i 18) - pozlata i posrebranje izvedeno je na narančastom bolusu (Slika 17), te usklađeno s izvornikom patiniranjem, trošenjem i matiranjem pepelom.

• Retuš je na srebrim oblacima izveden lazurno, akvarel bojama Winsor & Newton kako bi se postigla skladna cjelina, a za retuš lazura na srebru korištene su Maineri restauro bojama.

• Nakon retuša i usklađivanja svih nadoknada uslijedilo je završno lakiranje 3% Paraloidom B-72 u acetonu., izuzevši lazure na srebru. (Slike 2 i 4)